

השפעת הילדות בקיבוץ על תחושת הבדידות

נורית זהבי

מבוא

בדידות היא תופעה אוניברסאלית, הקשורה בתחושות של חוסר סיפוק ממערכות היחסים הקיימות בחיי הפרט. היא מלווה בתחושות לא נעימות ומשפיעה על מידת הרווחה הנפשית של הפרט. מסיבה זו, נעשו ניסיונות רבים לבחון מהם הגורמים לתחושת הבדידות, כלומר לחוסר הסיפוק ממערכות יחסים. תאורית ההתקשרות של בולבי מציעה כי טיב מערכות היחסים שלנו נובע מדפוס התקשרות שנוצר עוד בינקות בין הילד לאימו. חוקרים אחרים מסבירים את טיב מערכות היחסים של הפרט על פי מודל של למידה חברתית, לפיו אנו צריכים ללמוד את כללי ההשתייכות לרשתות חברתיות שונות, אחרת נישאר מחוץ לרשת החברתית או בשוליה.

המחקר הנוכחי מתמקד באוכלוסייה של בני קיבוצים. הקיבוץ מהווה (או היווה בעבר) זירה ייחודית בשל תנאי הגידול השונים של הילדים בצורת חיים זו (וחוקרים רבים אכן התייחסו לקיבוץ כאל מעין "ניסוי טבעי"). בקיבוצים רב הילדים גדלו ב"לינה משותפת", כלומר לנו בבתי ילדים במקום בבתי ההורים. בנוסף, הילדים חונכו לערכים קולקטיביים וקבוצת השווים תפסה מקום מרכזי בחייהם. לאור זאת, ניתן לשער כי מידת השפעתה של קבוצת השווים היתה רבה יותר מאשר אצל ילדים שגדלו בעיר.

מחקר זה נערך במטרה לאתר מהם הגורמים בילדותו של בן הקיבוץ, שהינם בעלי פוטנציאל להשפיע על טיב מערכות היחסים שלו בבגרותו, ואי לכך גם על חווית הבדידות החברתית והרגשית שלו. הבדידות החברתית קשורה בחוסר סיפוק מן הרשת החברתית, ואילו הבדידות הרגשית מעידה על חוסר בקשר אינטימי וקרוב. מחקרים רבים התמקדו בהשפעות הילדות בקיבוץ על דפוסי ההתקשרות של הילד ושל האדם הבוגר. החידוש במחקר זה הינו בניסיון לבחון את הקשר שבין חוויות הילדות לתחושת הבדידות.

מהי בדידות?

בדידות היא תופעה אוניברסלית, אותה חווה כל אדם ברגעים מסוימים בחייו. עם זאת, יש החווים אותה מדי פעם, בעוד אצל אחרים היא נהפכת לחלק בלתי נפרד מחייהם, לחוויה יומיומית (Weiss, 1973); <http://www.webofloneliness.com>). התחושות שעלולות להילוות לחוויה יומיומית זו הן דכדוך, כאב, והערכה עצמית נמוכה. גירוולד וטילבורג (De Jong Gierveld & Van Tilburg, 2006) מציינים כי הבדידות היא אחד המדדים המרכזיים (מדד הפוך) לרווחה נפשית.

הבדידות עצמה, מוגדרת כביטוי של רגשות שליליים בנוגע לחוסר במערכות יחסים (De Jong & Gierveld & Van Tilburg, 2006). מדוע, אם כן, ישנם אנשים שקשריהם מועטים המרגישים בודדים, בעוד אחרים שמצבם דומה, לא מרגישים כך? גירוולד וטילבורג מציינים גורמים שונים ביניהם קיום של קשר זוגי, גודל ותפקוד המשפחה ובמיוחד קשרי ילד-הורה, והשתייכות למסגרות חברתיות, וכן תכונות אישיות, מצב

בריאותי, והשתייכות מגדרית, אריקסון (Erikson) בתוך ביטמן, בייט-מרום, בן- עטר כהן ופוך, (1992) מתמקד ביכולת ליצור קשר אינטימי, וטוען כי אחת המשימות העיקריות בבגרות היא הגעה לחוויית אינטימיות בקשר עם בן זוג. אי עמידה ב"משימה" זו יוצרת תחושת בדידות, ואילו הצלחה בה מפתחת אצל האדם את מעלת האהבה.

וייס (Weiss, 1973), שספרו נחשב להתייחסות המקצועית המשמעותית הראשונה לנושא הבדידות, הבחין בין שני סוגי בדידות: בדידות רגשית ובדידות חברתית. לטענתו, מקורה של הבדידות הרגשית נעוץ בהעדר מערכת יחסים אינטימית או קשר אישי קרוב, ואילו הבדידות החברתית, מקורה בהעדר רשת מספיק רחבה של קשרים חברתיים.

מה משפיע על יכולתנו ליצור קשרים אינטימיים, ולמסד רשת חברתית שתספק אותנו? מהם

הגורמים שיוכלו לנבא האם הבדידות הרגשית, או הבדידות החברתית תהפוך לחלק מחיינו?

מה משפיע על יכולתו של אדם ליצור מערכות יחסים?

תאורית ההתקשרות של בולבי היא אחד ההסברים התאורטיים שניתנו למידת יכולתו של האדם ליצור מערכות יחסים אינטימיות. על פי תאוריה זו, המודלים לפיהם אנו בונים את קשרינו האינטימיים, נוצרים כבר בינקות, ונובעים מדפוס ההתקשרות שנוצר בין התינוק לאימו (Bartholomew & Horowitz, 1991).

התקשרות היא הקשר הרגשי הראשוני הנוצר בין התינוק לדמות המטפלת בו בחודשי החיים הראשונים. באופן אינסטנקטיבי פועל התינוק ליצירת קירבה לדמות, שתגן עליו ותספק את צרכיו הפיסיים והרגשיים (סולברג, 1994; Goldberg, 2000). דפוס התקשרות אלו יוצרים מודלים פנימיים המשפיעים על התפתחות האישיות, על עיצוב ההתנהגות ועל מערכות היחסים בהמשך החיים (Bartholomew & Horowitz, 1991).

תאורית ההתקשרות מניחה, שקשר אם- ילד לא מוצלח מוביל ליצירת קשרים חברתיים לקויים.

תאורטיקנים שונים מציעים שכאשר נמנעת מהתינוק ההזדמנות ליצור התקשרות בטוחה עם האם, הילד עלול לפתח פסיכופתולוגיה ויתקשה ליצור קשרים משמעותיים מאוחר יותר בחייו (Lewis, Weiss, 1973); (2005). לדבריהם, בעלי התקשרות בטוחה יהיו יותר חברתיים וייצרו קשרים טובים יותר עם חבריהם, בעוד שהתקשרות לא בטוחה תוביל לאינטראקציות מעטות יותר עם אחרים. בכך, מציבים תאורטיקנים אלו את הקשר הורה- ילד כמקור היחידי לאב-טיפוס של קשרים חברתיים, כולל קשרים בקבוצת השווים (Lewis, 2005).

לואיס (Lewis, 2005), מתווכח עם עמדה זו ומציע את מודל הרשתות החברתיות להתפתחות הילד,

על פיו הקשר הורה-ילד הוא אחד מקשרים רבים ברשת החברתית אליה נולד התינוק. הדמויות השונות ברשת מספקות צרכים שונים ובעלות פונקציות שונות כגון הגנה, טיפול, משחק, הפגנת חיבה ועוד. על פי לואיס, לקבוצת השווים תפקיד חשוב בהתפתחות הכישורים החברתיים. כבר בגילאי חצי שנה ניתן לראות אינטראקציות בין פעוטות. בקבוצת השווים הילד צריך ללמוד את המאפיינים של השווים לו ואת החוקים הנחוצים לאינטראקציות איתם.

אור ודינור (Orr & Dinur, 1995) מוסיפות כי היכולת להשתלב בקבוצת השווים, מושפעת גם מדרגת הזהות העצמית החברתית – עד כמה אדם מעריך את יכולותיו החברתיות, את יכולותיו להשתלב בחברת בני גילו. אור ודינור אף מצאו כי יש קשר הדוק בין הסטטוס החברתי הנתפס של ההורים לבין הזהות העצמית החברתית של המתבגר. מתבגרים תופסים את המבנה החברתי ואת העמדה של הוריהם בתוך החברה, וזו משפיעה על תפיסתם את עצמם, ועל כן על יכולתם להשתלב בקבוצת השווים שלהם. תפיסתם לגבי עמדת הוריהם כוללת בין השאר את התרשמותם ממידת ההשפעה, הכבוד והמעורבות החברתית של הוריהם בקהילה.

בנוסף, לואיס (Lewis, 2005) מדגיש את ההבדל בין סוגים שונים של מערכות יחסים, ומציין את הטענה לפיה קשר הורה- ילד לא יכול להוות מקור אפקטיבי לכישורים חברתיים הנחוצים לקבוצת השווים, בין השאר מהסיבה שבקשר הורה ילד אין שותפים שווים. לטענתו, גם היחסים בקבוצת השווים לא יכולים להחליף את הקשר בין ילד למבוגר, אך כמו ההתקשרות לדמות המטפלת, גם בבסיס עומד צורך הישרדותי. לצד זאת, ישנם ממצאים קליניים המראים כי בהעדר דמויות בוגרות בינקות, השווים יכולים אף להפוך לדמויות התקשרות (Lewis, 2005).

המקרה של הקיבוץ הישראלי

אחד המקרים בהם תפסה קבוצת השווים מקום מרכזי באופן מיוחד, הוא המקרה של הקיבוץ הישראלי. וייס (Weiss, 2004) מתארת שילדי הקיבוץ בילו שעות רבות עם קבוצת השווים שלהם מגיל צעיר מאוד. רובם ישנו יחדיו בלילות, ללא השגחה צמודה של מבוגר, ולכן היוו אחד בשביל השני את הדמויות היחידות עליהן ניתן לסמוך. לכן, על פי וייס, לקבוצת השווים בקיבוץ ישנה איכות רגשית של דמות התקשרות קרובה. ברב הקיבוצים הונהגה לינה משותפת במשך שנים רבות – נורמה שביטאה את ערכי הקיבוץ. במסגרת הלינה המשותפת הילדים גדלו בבתי ילדים מינקות, וטופלו על ידי מטפלות ולא על ידי הוריהם. האימהות היו מגיעות להניק, ושאר היום נמצאו במקום העבודה שלהן. במהלך היום הילדים בילו עם קבוצת השווים שלהם – למדו, אכלו, ישנו, ושיחקו יחד. בשעות אחר הצהריים הילדים בילו עם הוריהם והוחזרו לישון בבתי הילדים. הקיבוץ, למעשה העביר פונקציות רבות מהמשפחה הגרעינית לקבוצה ולקהילה (Weiss, 2004).

שינוי מקומה של המשפחה הגרעינית בכלל, והלינה המשותפת בפרט, עוררו שאלות ומחלוקות רבות לאור תאוריית ההתקשרות. מחקרים רבים נעשו על הקשר בין הלינה המשותפת לדפוסי ההתקשרות של הילד, והממצאים אינם אחידים. שרף למשל (Scharf, 2001), מצאה כי בקרב הגדלים בלינה משותפת נמצא אחוז גבוה יותר של בעלי דפוסי התקשרות לא בטוחים.

שרף (Scharf, 2001) השוותה בין 4 קבוצות: ילדי קיבוץ שגדלו בבתי ההורים, ילדי קיבוץ שגדלו בלינה משותפת, ילדי קיבוץ שגדלו תחילה בלינה משותפת ועברו במהלך הילדות לגור עם משפחותיהם, וילדים שגדלו בעיר עם משפחותיהם. הקבוצה יוצאת הדופן היתה זו של הילדים שגדלו בלינה משותפת. בין הקבוצה שעברה מלינה משותפת למשפחתית לבין כאלו שגדלו במשפחות לא היה הבדל. הכותבת טוענת

שיתכן שהמעבר ללינה משפחתית בגילאים 3-6 מהווה חווייה מתקנת, אך לא נמצא גיל קריטי מדויק. עובדה זו מחזקת את טענתו של בולבי שהמודלים הפנימיים שהילד יוצר הם דינמיים וגמישים.

שרף (Scharf, 2001) מסבירה כי ילד שגדל בלינה משותפת יתקשה לחוש ביטחון ולסמוך על המבוגר שיגן עליו. התגובה המושהה של שומרת הלילה לילד לא יכולה להיות מספקת או רגישה מספיק לצרכי הילד. התסכול אותו הילד חווה בלילה יכול להסביר את הימצאות אחוז גבוה יותר של דפוסי התקשרות לא בטוחים בקרב אוכלוסיה זו. אביעזר ושגיא (1993) טוענים שלשומרת הלילה לא היתה אפשרות להגיב ברגישות מספקת לצרכיהם של התינוקות שבפיקוחה, משום שלא הכירה אותם מספיק והם לא הכירו אותה. במאמרם הם סוקרים שני מחקרים שהראו כי התקשרות חרדה שכיחה יותר אצל ילדי קיבוץ שחוו לינה משותפת מאשר אצל ילדים עירוניים, או ילדי קיבוץ שגדלו בלינה משפחתית. הם מוסיפים ממצאים המראים כי התקשרות בטוחה עם המטפלת הובילה להתנהגות יותר אמפתית בגיל מבוגר יותר, והשפיעה על טיב מערכות היחסים.

עם זאת, ממצאי המחקר של וייס (Weiss, 2004) מראים כי לינה משותפת לא היוותה גורם מנבא לדפוס התקשרות בבגרות, זאת בעוד רמת האכפתיות של קבוצת השווים היוותה גורם משמעותי. קבוצה מגוננת מדי ניבאה דפוס התקשרות חרד או אמביוולנטי. מחקרה של וייס תומך ברעיון של רשת של התקשרויות. לטענתה, קבוצות יכולות לקבל או לדחות את האדם. הן יוצרות תהליך בו הקבוצה מופנמת לתוך העצמי. במקרה של הקיבוצים סביר שתהליך זה יתפוס מקום נכבד עוד יותר, כיוון שהילד גדל כחלק מקבוצה מגיל מאוד צעיר. כלומר, וייס מקבלת את ההסבר של תאורית ההתקשרות, כי התקשרות בילדות המוקדמת משפיעה על היכולת ליצור מערכות יחסים בריאות, אך היא מוסיפה את קבוצת השווים בקיבוץ כ"דמות התקשרות" בפני עצמה.

מודל הרשתות החברתיות של לואיס (Lewis, 2005), לוקח את דבריה צעד נוסף אל מעבר לתאורית ההתקשרות. לואיס מתאר כי האדם נולד לעולם מלא רשתות חברתיות. הרשת המיידית שלו היא המשפחה אך במהרה נוספות רשתות הכוללות אחרים משמעותיים כגון חברים ומורים. בין הרשתות השונות מתרחשת אינטראקציה, והן מהוות את הסביבה להתפתחות הילד. כפי שתואר, ברב הקיבוצים, עד לתקופה כלשהי, קבוצת השווים והמטפלת היוו את הרשת המיידית, ולא המשפחה. הסביבה בה גדל הילד, משפיעה על התפתחותו דרך תהליך החיברות, בו הילד לומד את כללי החברות ברשת, ונעשה חבר בה. חלק מהכללים נלמדים בצורה ישירה, למשל דידקטית, וחלק מתוך אינטראקציות כגון חיקוי (Lewis, 2005).

הילדים בקיבוץ לא רק למדו את ערכי הקיבוץ אלא התנסו ביומיום בשיתוף פעולה ושוויון (Weiss, 2004). מחקרה של סבר (Sabar, 2002) מביא דוגמה מעניינת ללמידה חברתית בקיבוץ. המחקר חושף צעירים שעזבו את הקיבוץ בגלל החוסר בפרטיות ובאוטונומיה שנבעו מאופי הרשת החברתית שחוו בקיבוץ. באופן פרדוקסלי יצרו צעירים אלו בלוס אנג'לס, רשתות חברתיות השומרות על מאפיינים רבים מהרשת החברתית של הקיבוץ, כדוגמת קשרים אינטנסיביים ושמירה על הומוגניות.

הילדים בקיבוץ למדו על ערכי הקיבוץ גם מתוך התבוננות על הסטטוס החברתי של הוריהם. מרכיבים של המבנה החברתי כגון נורמות, חלוקת כח, מותרות חומריות, מאפשרות לפרטים שונים הזדמנויות שונות, ואלו משפיעות על הסטטוס החברתי של ההורה (Orr & Dinur, 1995). ריד ופלוריאן

(Reed & Florian, 1990) טענו שהסטטוס החברתי של חבר קיבוץ תלוי רבות ביכולתו הפוטנציאלית למלא תפקידים יצרניים ואדמיניסטרטיביים, ומביצועיו בפועל בתפקידים אלו. הם מוסיפים כי בחברה קהילתית הומוגנית כמו הקיבוץ, הרווחה הנפשית נקבעת במידה רבה על ידי הסטטוס החברתי של האדם. מידת מעורבות ההורים בקהילה, המהווה חלק מהסטטוס החברתי של ההורה, יכולה להשפיע בצורה ישירה על הזהות העצמית החברתית של המתבגר, ועל כן על יכולתו להשתלב בקבוצת השווים שלו. מתוך הנחה שהורי המתבגרים משמשים להם כמודל (Bandura as cited in Orr & Dinur, 1995), סביר כי אלו התופסים את הוריהם כמעורבים חברתית, יהיו פעילים חברתית בעצמם בקרב בני גילם.

מה, אם כן, משפיע על יכולתו של בן הקיבוץ ליצור מערכות יחסים ובכך על יכולתו לחוש פחות בודד? תאורית ההתקשרות מציעה כי מדובר בדפוס התקשרות שנוצר בילדות בין הדמות המטפלת לתינוק, המהווה את אב הטיפוס לקשרים בהמשך. בהתבסס על תאוריה זו הלינה המשותפת יכולה להיתפס כגורם שלילי, הפוגע ביכולת ההתקשרות של הפרט. עם זאת, פיתוחים שונים של תאורית ההתקשרות מציעים כי דפוס ההתקשרות יכול להיווצר גם בין הילד לקבוצת השווים שלו, ולא רק לדמות המטפלת. מודל הרשתות החברתיות שהוצג לעיל, מציע כי הקשר עם הדמות המטפלת ישפיע על קשרים אינטימיים, ואילו הקשר עם קבוצת השווים ישפיע על יכולתו של האדם לתפקד ברשת החברתית של השווים לו. כלומר, בדידותו הרגשית תושפע מקשרו עם הדמות המטפלת, ואילו בדידותו החברתית, מקשריו עם קבוצת השווים. נראה כי היכולת להשתלב בקבוצת השווים קשורה גם בתפיסתו העצמית החברתית של בן הקיבוץ, ולפי המתואר לעיל, גם באופן בו נתפס הסטטוס החברתי של הוריו על ידו.

השערות המחקר

שאלת המחקר- מהם הגורמים המשפיעים על יכולתו של בן הקיבוץ ליצור מערכות יחסים מספקות שימנעו ממנו תחושת בדידות, חולקה למספר השערות, הנובעות מכל שתואר לעיל:

השערה ראשונה היתה כי ימצא קשר בין חווית הלינה המשותפת, או בין מספר השנים בהן גדל הנשאל בלינה משותפת, לבין מידת הבדידות הרגשית שלו. כלומר, מעל מספר שנים כלשהו, ככל שהנשאל חווה לינה משותפת לאורך שנים רבות יותר, כך מידת בדידותו הרגשית תהיה גבוהה יותר. עם זאת, יתכן כי תחושת שייכות חזקה לקבוצת השווים תהווה גורם מגן ותבטל את תחושת הבדידות הרגשית.

שנית, שוער כי ימצא קשר בין תחושת שייכותו של הנשאל לקבוצת השווים לבין מידת הבדידות החברתית שלו. תחושות חיוביות לגבי מיקומו בקבוצה, או תחושה כי היה דומה לבני גילו תקושר למידת בדידות חברתית נמוכה.

ולבסוף, שוער כי ימצא קשר בין הסטטוס החברתי הנתפס של ההורים (מידת ההערכה אותם בקיבוץ ומידת מעורבותם), למידת הבדידות החברתית, ובין התחושה שהמשפחה יוצאת דופן לבין מידת הבדידות החברתית והכללית. זאת בהתבסס על ההנחה שמידת שונותה של המשפחה משמעותית לתחושת השייכות של הילד, בחברה המחנכת לערכים קולקטיביים ושוויוניים.

נתונים ושיטת המחקר

אוכלוסיית היעד ושיטת הדגימה

המחקר התמקד בצעירים וצעירות בגילאי 22-32 שגדלו בילדותם בקיבוץ. נתוני המחקר נאספו בשיטת מדגם נוחות, בשאלון שהופץ דרך אי-מייל, לצעירים שגדלו בקיבוץ הדתי, בשומר הצעיר ובתק"מ, שהן שלוש התנועות המרכזיות בתנועה הקיבוצית. השאלון עבר בדיקה מוקדמת על מדגם מצומצם לפני הפצתו, ולאחר הפצתו, הוקצב חודש וחצי לאיסוף השאלונים באי מייל.

תיאור המדגם

נאספו 312 שאלונים תקינים, מתוכם 103 מולאו על ידי גברים ו-209 על ידי נשים. ממוצע הגילאים של המדגם הוא 27.4. לגבי מצבם המשפחתי, השיבו 225 מהנשאלים כי הם רווקים, 85 כי הם נשואים ו-2 כי הם גרושים. במדגם נמצא ייצוג של שלוש התנועות הקיבוציות המרכזיות בהתפלגות דומה למדי להתפלגות באוכלוסייה הקיבוצית על פי "לקסיקון הקיבוץ" (<http://www.kibbutz.org.il/orchim/tnua.htm>): כ-60% נשאלים מקיבוצי התק"מ (לעומת 64% באוכ'), כ-29% מקיבוצי השומר הצעיר (לעומת 30% באוכ'), כ-9% מהקיבוץ הדתי (לעומת 5.5% באוכ').

המשתנים וכלי המדידה

המשתנים הבלתי תלויים שנמדדו הם גדילה בלינה משותפת, תחושת שייכות לקבוצת השווים, סטטוס חברתי נתפס של ההורים, תחושה לגבי מידת השונות של המשפחה בקיבוץ, ותחושת האמון בהורים. המשתנה התלוי שנמדד הוא מידת הבדידות כיום. למשתנה הראשון- גדילה בלינה משותפת, ישנם שני מדדים- באחד, הנשאל התבקש לענות האם גדל בלינה משותפת או במוסד בגילאים שבין 0-18. הנשאל התבקש לבחור בתשובה חיובית או שלילית. במידה וגדל בלינה משותפת, התבקש הנשאל לציין מאיזה גיל ועד איזה גיל (בשנים). כך שהמדד השני הינו מספר השנים אותן בילה הנשאל בלינה משותפת. תחושת השייכות לקבוצת השווים מורכבת ממוצע התשובות של שתי שאלות: שאלה ראשונה מתייחסת למידת מרכזיותו של הנשאל בקבוצה, ושאלה שנייה לתחושת הדמיון שלו לחבריו בקבוצה. הנשאל התבקש לסמן לגבי כל אחת מן השאלות את התשובה המתאימה ביותר לתחושתו בסולם בן 4 תשובות, כך שהציון הממוצע ינוע בין 1 ל-4, כאשר 1 משמעו דרגת שייכות נמוכה ואילו 4 גבוהה. בין פריטי השייכות נמצאה מהימנות פנימית חזקה ($r=0.477$). הסטטוס החברתי הנתפס של ההורים, המבוסס על הגדרתן של אור ודינור (Orr & Dinur, 1995) נמדד על ידי 2 שאלות. הנשאל התבקש לסמן בסולם בן 4 תשובות עד כמה לדעתו הוריו היו מוערכים בקיבוץ, ועד כמה היו מעורבים בקיבוץ (חברתיות או בתפקידים מרכזיים). חושב ציון ממוצע לשתי השאלות. ציון 1 מסמל סטטוס נמוך ואילו 4 סטטוס גבוה.

התחושה לגבי מידת שונותה של המשפחה נמדדה בסולם בין 3 דרגות, על פי תשובת הנשאל לשאלה "עד כמה הרגשת שמשפחתך יוצאת דופן בקיבוץ?". ציון 3 מסמל כי הנשאל הרגיש כי משפחתו מאוד יוצאת דופן, ואילו ציון 1, מסמל כי כלל לא הרגיש כך.

תחושת האמון בהורים נמדדה על פי תשובתו של הנשאל, עד כמה הרגיש בילדותו כי הוא יכול לסמוך על הוריו שיעזרו לו. התשובות נעות על סולם בן 4 דרגות, כאשר 1 מסמל חוסר אמון ואילו 4 אמון רב. סולם הבדידות של דה ג'ונג גירולד משנת 1999 (De Jong Gierveld & Van Tilburg as cited in) (De Jong Gierveld & Van Tilburg 2006), בתרגום לעברית, שימש ככלי למדידת בדידות הנשאלים. הסולם מכיל 11 פריטים, ופותח על פי ההבחנה של וייס (Weiss, 1973) בין בדידות חברתית לבדידות רגשית. החוקר יכול לבחור האם להשתמש בכלי המלא ולבחון בדידות כללית, או לבחון רק את אחד משני סוגי הבדידות על ידי שימוש בשאלות הרלוונטיות (6 פריטים לבדידות רגשית ו- 5 לבדידות חברתית). בהקדמה לחלק השאלות של סולם הבדידות, הנשאל מתבקש לסמן לגבי כל אמירה עד כמה היא מתאימה להרגשה שלו היום. לאחר מכן מופיעות שש אמירות, למשל: "אני חש תחושת ריקנות כללית", או "אני יכול לסמוך לגמרי על אנשים רבים". סולם התשובות מורכב מחמש התשובות הבאות: "בהחלט כן!"; "כן"; "פחות או יותר"; "לא"; "ממש לא!"

על כל שאלה ניתן לקבל ציון 0 או 1. בפריטי הבדידות הרגשית הנקודה תתקבל אם הנשאל סימן תשובה חיובית או נייטרלית, ובפריטי הבדידות החברתית אם סימן תשובה שלילית או נייטרלית. הציון לבדידות כללית נע בין 0 (לא בודד) ל- 11 (בודד ביותר). הציון לבדידות רגשית נע בין 0 ל- 6, והציון לבדידות חברתית בין 0 ל- 5.

שיטת ניתוח הנתונים

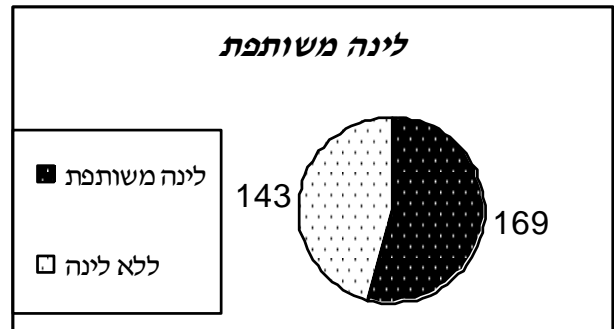
בניתוח הנתונים נעשה שימוש בשני מבחנים: מבחן פירסון ומבחן T. הקשר של המשתנה התלוי בבדידות, למשתנים הבלתי תלויים (מספר שנים בלינה משותפת, תחושת שייכות לקבוצת השווים, סטטוס חברתי נתפס של ההורים, תחושה לגבי מידת השונות של המשפחה בקיבוץ, ותחושת האמון בהורים) נבחן על ידי מבחן פירסון. בעזרת מבחן זה נבדק גם הקשר בין מידת הדמיון לקבוצת השווים והמיקום בקבוצת השווים למידת הבדידות.

ההבדל בין מידת הבדידות של הנשאלים שחוו לינה משותפת, לבין אלו שלא חוו זאת נבדק בעזרת מבחן T. בנוסף, נבדק האם יש הבדל מובהק בין שתי קבוצות אלו במידת האמון של הנשאלים בהוריהם. מעבר לניתוחים הכלליים, נעשתה השוואה בין קבוצת הנשאלים שהרגישה שייכות גבוהה, לבין הקבוצה ששייכותה נמוכה. נערך מבחן פירסון על מנת לבחון האם אצל כל אחת מהקבוצות הללו בנפרד, קיים קשר בין שנות הלינה המשותפת לבין מידת הבדידות.

ממצאים

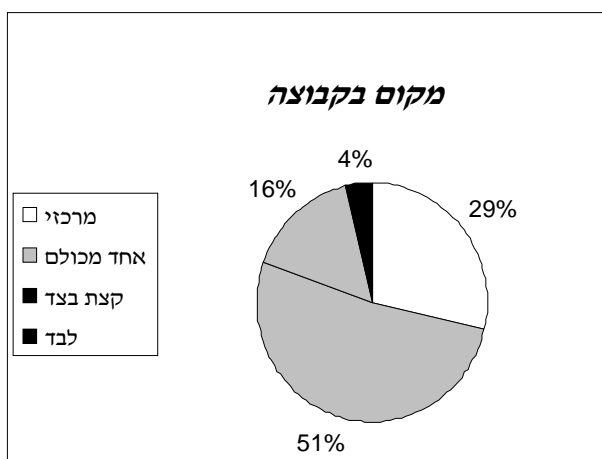
לינה משותפת – יותר ממחצית מהנשאלים חוו במהלך חייהם לינה משותפת (ראה תרשים 1), וממוצע שנות הלינה המשותפת של נשאלים אלו הוא 8.78 שנים עם סטיית תקן 5. 87% מתוכם גדלו בלינה המשותפת מגיל הנמוך משנה.

תרשים 1- התפלגות הנשאלים על פי חווית הלינה המשותפת

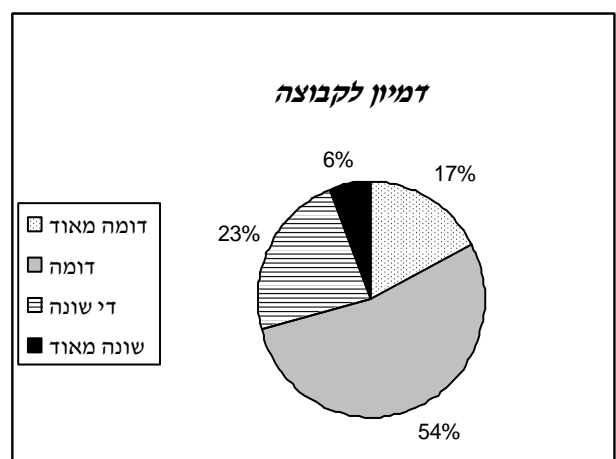


ההקשר החברתי – דרגת השייכות הממוצעת שנמצאה במדגם היא 2.94 עם סטיית תקן של 0.67, כאשר 1 מסמל את דרגת השייכות הנמוכה ביותר ואילו 4 היא דרגת השייכות הגבוהה ביותר. כפי שצוין, דרגת השייכות נקבעה על פי ממוצע, בין תחושת הדמיון לקבוצה, לבין מקומו של הנשאל בקבוצה. מתרשימים 2 ו-3 ניתן ללמוד שרוב הנשאלים חשו בילדותם חלק מקבוצתם, ורובם חשו דומים או אף דומים מאוד לבני קבוצתם.

תרשים 3- מקום בקבוצה



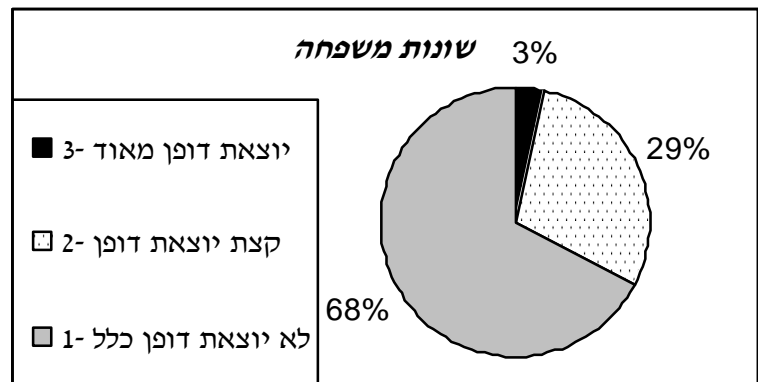
תרשים 2- דמיון לקבוצה



ההקשר המשפחתי – 78.76% מהנשאלים דרגו את הסטטוס החברתי של הוריהם כגבוה (דרגות 3-4). רק אחוז זניח מהנשאלים חשו כי משפחתם מאוד יצאה דופן בקיבוץ, כפי שניתן לראות בתרשים 4, הסוקר את התפלגות שונות המשפחה. 87% מהנשאלים חשו כי יכולים היו לסמוך על הוריהם תמיד, או ברוב המקרים.

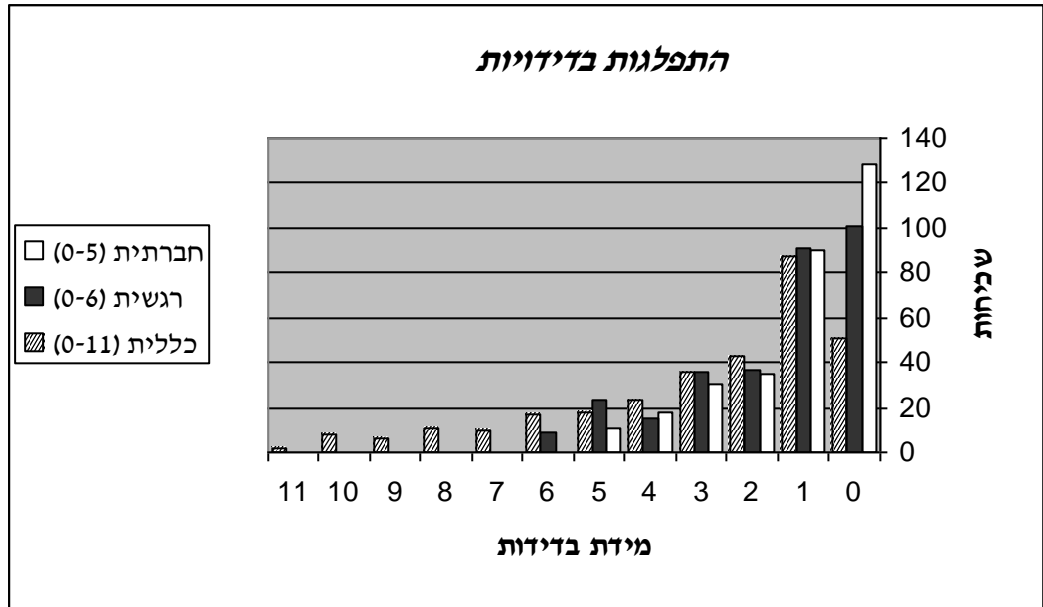
עם זאת, במבחן T נמצא הבדל מובהק ($p=0.003$) באמון שחשו הנשאלים להוריהם, בין הקבוצה שחוותה לינה משותפת, לזו שלא חוותה זאת, כשהממוצעים הם 3.29 ו-3.54 בהתאמה. כלומר, הקבוצה שחוותה לינה משותפת חשה פחות אמון להורים. בין הסטטוס החברתי הנתפס של ההורים, לבין מידת האמון שחשו כלפיהם ילדיהם, נמצא קשר חיובי מובהק ברמת מובהקות 0.01 על פי מבחן פירסון ($r=0.220$), כלומר, ככל שהנשאל העריך את מצבו החברתי של הוריו כטוב יותר, כן מידת האמון שלו בהם היתה גבוהה יותר.

תרשים 4- שונות משפחה (התפלגות באחוזים)



בדידות – נמצא כי ממוצע הבדידות החברתית של הנשאלים הוא 1.21 (מתוך 5) עם סטיית תקן של 1.4; ממוצע הבדידות הרגשית הוא 1.6 (מתוך 6) עם סטיית תקן של 1.7; וממוצע הבדידות הכללית הוא 2.82 (מתוך 11) עם סטיית תקן של 2.7. בתרשים 5 ניתן לראות את התפלגויותיהן של מידות הבדידות- החברתית, הרגשית והכללית (יש לשים לב לאורך השונה של סולמות הבדידות המצוין במקרא).

תרשים 5- התפלגות מידות הבדידות-החברתית, הרגשית והכללית



קשרים בין המשתנים – הקשרים בין המשתנים הבלתי תלויים, חוויות הילדות בקיבוץ, לבין מידת הבדידות כיום, מתוארים בטבלה 1.

טבלה 1: הקשרים בין חוויות הילדות בקיבוץ לבין תחושת הבדידות על פי מבחן פירסון

| משתנה בדידות | שנות לינה | תחושת שייכות | סטטוס הורים | שנות משפחה | אמון בהורים | מיקום בקבוצה | דמיון לקבוצה |
|--------------|-----------|--------------|-------------|------------|-------------|--------------|--------------|
| חברתית | 0.030 | -0.290** | -0.120* | 0.163** | -0.175** | -0.185** | -0.317** |
| רגשית | -0.045 | -0.290** | 0.074 | 0.076 | -0.053 | -0.137* | -0.183** |
| כללית | -0.012 | -0.266** | 0.109 | 0.132* | -0.124* | -0.182** | -0.279** |

רמות מובהקות: * $p < 0.05$ ** $p < 0.01$

נמצאו קשרים שליליים מובהקים בין תחושת השייכות ומרכיביה לסוגי הבדידות השונים. בהקשר המשפחתי נמצאו גם כן קשרים שליליים מובהקים בין הסטטוס החברתי של ההורים למידת הבדידות החברתית, ובין מידת האמון של הנשאל בהוריו, לבין מידת הבדידות החברתית והכללית. כמו כן, נמצא קשר חיובי מובהק בין מידת השנות של המשפחה לבין תחושת הבדידות החברתית והכללית של הנשאל.

לא נמצא קשר בין מספר השנים בהן הנשאל גדל בלינה משותפת לבין אף אחד מסוגי הבדידות. בנוסף, במבחן T, נמצא שאין הבדל מובהק בין רמות הבדידות של אלו שחוו לינה משותפת לבין אלו שלא חוו אותה. עם זאת, כשפוצלו הנשאלים לשתי קבוצות שייכות – בעלי דרגת שייכות גבוהה, ובעלי דרגת שייכות נמוכה – מבחן פירסון הראה כי יש קשר בין שנות הלינה המשותפת לבין תחושת הבדידות: אצל ה"שייכים" נמצא קשר מובהק חיובי בין שנות הלינה לבין מידת הבדידות החברתית, ואילו אצל ה"לא שייכים", נמצא קשר

שלילי מובהק בין שנות הלינה לבין מידת הבדידות החברתית, כמפורט בטבלה 2. כלומר, מידת בדידותם של הנשאלים שחשו שייכות היתה גדולה יותר ככל שהתארכה התקופה שלנו בלינה משותפת, ואילו מידת בדידותם של אלו שלא חשו שייכים פחתה ככל שלנו זמן ארוך יותר בלינה המשותפת.

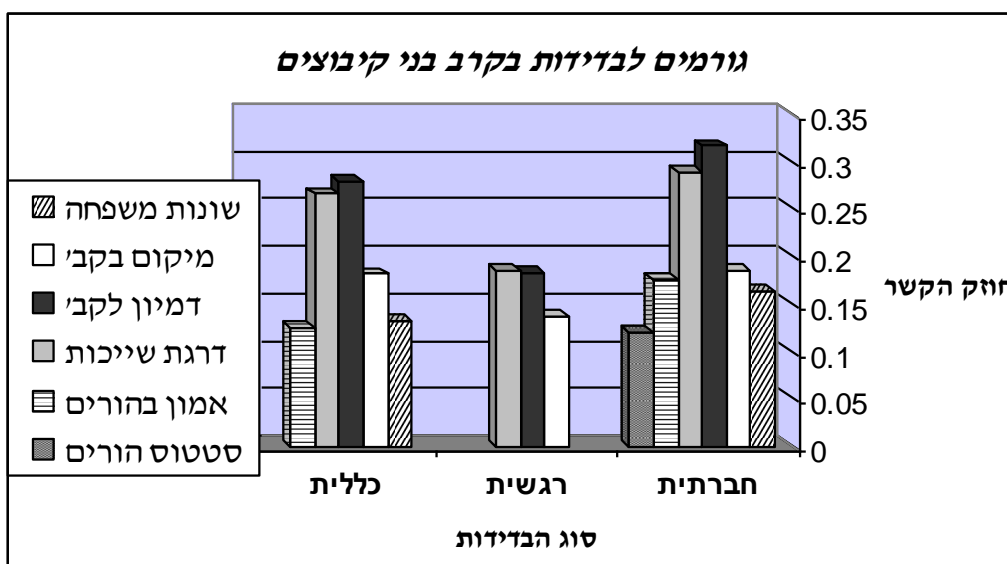
טבלה 2: הקשר בין שנות לינה משותפת לבין תחושת הבדידות עפ"י מבחן פירסון, בחלוקה לשתי קבוצות שייכות נפרדות

| שייכים | בדידות | לא שייכים |
|-----------|-----------|-----------|
| שנות לינה | שנות לינה | |
| 0.115* | חברתית | -0.121* |
| -0.332 | רגשית | -0.065 |
| 0.036 | כללית | -0.105 |

רמת מובהקות: $p < 0.05^*$

תרשים 6 מסכם את ממצאי המחקר המרכזיים, ומשווה את השפעת הגורמים הפוטנציאליים לבדידות על פי עוצמת הקשר. ניתן לראות כי לרב הגורמים שנבחנו במחקר יש השפעה בעיקר על הבדידות החברתית, ואילו הבדידות הרגשית פחות מושפעת מהם. למעשה, הבדידות הרגשית מושפעת רק מתחושת השייכות למרכיביה. על אף הקשר שנמצא בין הלינה המשותפת לתחושת הבדידות, כפי שתואר בטבלה 2, הלינה המשותפת כגורם לא מופיעה בתרשים, כיון שמדובר בקשרים שנמצאו בקרב המדגם בכללותו.

תרשים 6- גורמים לבדידות בקרב בני קיבוצים, על פי עוצמת הקשר במבחן פירסון



דין

מחקר זה סקר חוויות בילדותם של בני קיבוצים, בניסיון לזהות בתוכן את הגורמים לתחושות בדידות בבגרות הצעירה. בהשערות המחקר ניתנה התייחסות לאספקטים הייחודיים בילדותם של בני קיבוצים- הלינה המשותפת, מרכזיותה ומשמעותה של קבוצת השווים מגיל צעיר, וערכים קולקטיביים ושוויוניים המובילים לציפייה להומוגניות.

תחילה נראה כי השערת המחקר הראשונה לא אוששה – לא נמצא קשר בין הלינה המשותפת לבין תחושת הבדידות בבגרות הצעירה. עם זאת, כשחולקו הנבדקים לשתי קבוצות, על פי דרגת שייכותם, נמצא בשתי הקבוצות קשר בסימן הפוך בין שנות הלינה המשותפת לבין תחושת הבדידות החברתית. אצל נשאלים שחשו לא שייכים לקבוצת גילם, מידת הבדידות החברתית פחתה ככל ששהו שנים רבות יותר בלינה משותפת, ואילו אצל אלו שחשו שייכים, לינה משותפת ממושכת הובילה לבדידות חברתית גדולה יותר בבגרות. נראה כי החיבור בין שתי הקבוצות גרם ל"נטרול" הקשר. ממצא זה מצביע, באופן מפתיע, על הלינה המשותפת כגורם חיובי או מגן על אלו שחשו לא שייכים לקבוצת גילם- נשאלים אלו, צפויים היו לחוש, על פי תוצאות המחקר, בדידות גדולה יותר, אך ככל שחוו לינה משותפת לאורך יותר שנים, מידת בדידותם הצטמצמה. ניתן להסביר זאת כך, שגם מי שלא חש שייך, אך היה מחויב לבלות עם בני קבוצתו ימים כלילות, "ספג" משהו מתחושת ההשתייכות לקבוצה.

ממצא זה מדגיש מה שהוצג גם בספרות המקצועית – חשיבותה של קבוצת השווים בקיבוץ. יתכן אף, כי ממצא זה יכול לשפוך אור על חוסר אחידות הממצאים בספרות המקצועית בנוגע להשפעתה של הלינה המשותפת על דפוסי ההתקשרות. ממחקר זה עולה כי השפעתה של הלינה המשותפת משתנה בין קבוצות בעלות קריטריונים שונים, ועל כן יתכן שיש לבחון את תפקידה של הלינה המשותפת כגורם מתווך, ולא בהכרח כגורם המשפיע בצורה ישירה על תפקודו של בן הקיבוץ. בהקשר לתיאורית ההתקשרות, נראה כי מחקר זה תומך בהרחבת המושג של דמות התקשרות אף לקבוצת התקשרות, בייחוד כשמדובר בתנאי גידול ייחודיים כמו אלו שהתקיימו בקיבוץ. התייחסות לקבוצה כאל דמות התקשרות אופציונלית משתלבת עם טענתו של בולבי כי המודלים הפנימיים שהילד יוצר הם גמישים ודינמיים – הילד לא בונה דפוס התקשרות על בסיס חוסר הימצאותו של ההורה, על בסיס חלל ריק, כי אם מוצא לעצמו מודל התייחסות אחר.

השערת המחקר השנייה, בדבר השפעתה של תחושת השייכות על מידת הבדידות החברתית אוששה, ואף ניכר כי לתחושת השייכות השפעה נרחבת בהרבה ממה שתואר מלכתחילה. נמצא שדרגת השייכות למרכיביה משפיעה גם על הבדידות הרגשית והבדידות הכללית, בצורה משמעותית. כפי שמוצג בתרשים 6, ניתן לראות כי לתחושת השייכות ולמרכיביה יש את ההשפעה החזקה ביותר על תחושת הבדידות מבין הגורמים הפוטנציאליים שנבחנו, כשמבין שני המרכיבים מידת הדמיון לקבוצת השווים היא בעלת המשקל

המכריע. בהקשר לכך חשוב לציין את העובדה שכמעט 3/4 מהנשאלים חשו כי היו דומים או אף דומים מאוד לבני קבוצתם (ראה תרשים 2).

בספרות המקצועית מתואר עד כמה היה מרכזי מקומה של קבוצת השווים בקיבוץ, ומחקרים רבים אף מתייחסים לקבוצה כאל המשפחה המרכזית של הילד, או מתייחסים אליה כאל דמות התקשרות. רק טבעי, אם כן, שילד שחש כי הצליח להשתלב ב"משפחתו", יגדלו סיכויי ליצור מערכות יחסים מספקות גם בהמשך חייו – זאת גם על פי תיאורית ההתקשרות וגם על פי תיאורית המערכות. עם זאת, עובדה זו אינה מספקת הסבר להשפעתה של תחושת השייכות על הבדידות הרגשית, אלא אם כן שבים ומתייחסים לקבוצת השווים בקיבוץ כאל מעין משפחה, וכך, ילד שלמד את כללי החברות ברשת אינטימית שכזו, יוכל להשתמש בכישורים שרכש לבניית קשרים אינטימיים בעתיד.

ניתן לסכם נושא זה ולומר כי משמעותה של קבוצת השווים בחייו של בן הקיבוץ גדולה ביותר, והשפעתה על אורח חייו גם בבגרותו בלתי ניתנת להתעלמות. יתכן כי רצוי להרחיב ולבחון את השפעתה של קבוצת השווים בנושאים נוספים מלבד מערכות יחסים, כגון בחירת מקצוע, מעורבות באלימות וכן הלאה, כשם שבוחנים את השפעתה של המשפחה הגרעינית על נושאים אלו. כמו כן, יש להתייחס למקומה הייחודי של קבוצת השווים בחייו של בן הקיבוץ כשהוא פונה בבקשת עזרה לשירותים פסיכוסוציאליים, ממש כשם שמתייחסים לרקע המשפחתי של כל פונה אחר.

ההשערה השלישית גם היא אוששה במלואה – נמצא קשר שלילי מובהק בין הסטטוס החברתי של ההורים למידת הבדידות החברתית, וקשר חיובי מובהק בין שונותה של המשפחה לבין הבדידות החברתית והכללית. על אף מרכזיותה של קבוצת השווים בחיי בן הקיבוץ, נראה כי מקומה של המשפחה והשפעתה על היכולת להשתלב בחברה לא מבוטלות. בכל זאת, יש לציין שמידת השונות של המשתנה "שונות המשפחה", כפי שצוין לעיל וניכר בתרשים 4, אינה גדולה. מעטים היו הנשאלים שהעידו כי משפחתם היתה "שונה מאוד", אך בכל זאת כמעט שליש מהנשאלים חשו כי משפחתם היתה "מעט יוצאת דופן". שני המשתנים שצוינו לעיל בהקשר המשפחתי, לא מעידים, בעצם, על ההשפעה הישירה של המשפחה על הנשאל, כי אם על האופן בו השתלבותה של המשפחה בחברה הקיבוצית השפיעה על תחושות הבדידות של הנשאל. ניתן לראות את חשיבותה של ההשתייכות בקיבוץ, גם כשלא מדובר על השתייכותו של הנשאל עצמו, אלא על השתייכות משפחתו. טבעי כי בחברה המקדשת את השוויון ואת הקולקטיב, השונות תהיה תחושה קשה ומבודדת. תיאורית המערכות ודאי היתה מתייחסת לקולקטיביזם ולשאיפה להיות דומה, כאל כללי הרשת, אותם צריך ללמוד כדי להשתייך ולרכוש את כישורי ההשתלבות בחברה גם בעתיד.

מידת הקונפורמיות או הדמיון, עולה כמשמעותית בממצאי מחקר זה. וייס (weiss, 2004) טענה במחקרה כי חברי קיבוץ נדרשו לוותר על צרכיהם האישיים לטובת צרכי הקולקטיב ולמזג את זהותם האישית בזהות הקולקטיבית. היא ציינה גם כי יש הטוענים כי התפיסה הקולקטיבית הכתיבה חוקים נוקשים ותקנות שמנעו

ביטוי עצמי. נראה כי כדאי להתייחס ולהעמיק בנושא זה, שניתן להתייחס אליו גם כקצה השני של הבדידות, במחקרים עתידיים. יתכן שהקולקטיביות, ההשתייכות, ואולי גם "עודף אינטימיות", מקשים על בני קיבוצים יותר מאשר תחושות בדידות, או אף גורמים לתגובת נגד, דהיינו, לכך שבן הקיבוץ יצטרך יותר "מרחב" ולכן יחוש פחות בדידות גם כשאינו מוקף בחברים. לשם בדיקת נושא זה, ניתן לערוך מחקר השוואתי בין בני קיבוצים לצעירים שגדלו בעיר, ולבחון האם יש הבדל מובהק בתחושות הבדידות של שתי קבוצות אלו.

ההתייחסות הישירה במחקר להשפעת המשפחה על תחושת הבדידות, היא הקשר השלילי המובהק שנמצא בין מידת האמון בהורים לבין מידת הבדידות החברתית. תיאוריות ומחקרים רבים התייחסו להשפעת המשפחה על היכולת ליצור מערכות יחסים, ובמחקר זה ההתייחסות לכך היא מעטה יחסית. מידת האמון בהורים, היא בעצם האינדיקציה היחידה שנבחנה במחקר זה לטיב הקשר של הנשאל עם הוריו. ניתן להרחיב את החקירה בדבר השפעת המשפחה על תחושת הבדידות, גם בסיטואציה ייחודית זו של הקיבוץ, ואולי אף להשוות את השפעתה בין נשאלים שחוו לינה משותפת לבין אלו שלא. כפי שצוין, הנשאלים שחוו לינה משותפת רכשו פחות אמון להוריהם באופן מובהק. ממצא זה נראה אך טבעי, בהתחשב בהעדר נוכחותם של ההורים בחיי ילדיהם מרבית שעות היום. מעניין לציין כי מידת האמון בהורים השפיעה דווקא על הבדידות החברתית, ולא כפי שהיה מצופה על פי תיאורית המערכות, על הבדידות הרגשית. יתכן כי הקשר בין מידת האמון של הילד בהוריו, לבין הבדידות החברתית הוא קשר עקיף, שבו הסטטוס החברתי של ההורה מהווה גורם מתווך. סטטוס נמוך של ההורה, יכול להשפיע, על פי הספרות המקצועית, על יכולתו של הנער להשתלב בקבוצת השווים שלו, וקשייו להשתלב עלולים להשפיע בעתיד על תחושת בדידותו החברתית. וכך שוב, היכולת להשתלב בחברה הרחבה, או להידמות לאחרים, מופיעה כגורם מכריע בהשפעה על מידת הבדידות של בני ובנות קיבוץ.

ישנו ממצא משמעותי נוסף, אליו חשוב להתייחס. בתרשים 6 ניתן לראות כי הבדידות החברתית, מושפעת מגורמים רבים יותר מאשר הבדידות הרגשית, וכמו כן, שקשריה עם המשתנים הבלתי תלויים חזקים יותר מאשר קשריה של הבדידות הרגשית איתם. עולה השאלה, מהם הגורמים הנוספים שיכולים להשפיע על תחושת הבדידות הרגשית? אילו גורמים נוספים צריך להביא בחשבון במחקרים עתידיים? לאור הממצאים והספרות שנסקרה לעיל, ניתן גם לתהות, האם ההפרדה בין הבדידות החברתית לרגשית, כפי שהומשגה על ידי וייס, ושלפיה נבנה שאלון הבדידות, רלוונטית במקרה של ילדי קיבוצים? כפי שראינו, חשיבותה של קבוצת השווים בקיבוץ היא אדירה, עד שלעתים נוצר טשטוש בין תפקידיה לבין תפקידי המשפחה הגרעינית. הממצאים בתרשים 5 מחזקים כל זאת ומראים, כי מתוך הגורמים שנבחנו במחקר, הבדידות הרגשית של בני הקיבוצים מושפעת רק מתחושת השייכות לקבוצת השווים למרכיביה. ניתן לסכם ולומר שבקבוצת השווים בקיבוץ מיטשטש ההבדל בין קשרים חברתיים לקשרים אינטימיים, בין תפקידי חבר לתפקידי אח, ואי לכך, בהחלט יתכן שמיטשטשים גם ההבדלים בין בדידות חברתית לבדידות רגשית.

מגבלות המחקר

מחקר זה עסק בנושא אינטימי ביותר – בדידות. שאלוני המחקר נאספו באי-מייל, והובהר כי יאספו בצורה אנונימית, וכי אין צורך להזדהות. עם זאת, רובם המכריע של הנשאלים ודאי השיבו על השאלונים דרך תיבת המייל הפרטית שלהם, וידעו על כן, כי האנונימיות מוגבלת. עם זאת, יש לציין כי ההיענות היתה גדולה מהמצופה, ונראה מהתגובות כי ברבים נגע הנושא, והמוטיבציה לשיתוף פעולה היתה גבוהה. בכל זאת, אין לשלול הטיה מתוך רצייה חברתית, או בשל רגישות הנושא. מגבלה נוספת של המחקר היא אופי המדגם. מדובר במדגם נוחות, שהתבסס על רצונם של הנשאלים לשתף פעולה. אך, כפי שצוין, ההיענות היתה גדולה מהמצופה, ומתוך תיאור המדגם אף עולה שיש ייצוג לקבוצות המרכזיות בתנועה הקיבוצית כמעט על פי התפלגותן בכלל האוכלוסיה הקיבוצית.

המשתנים הבלתי תלויים שנבחנו במחקר כגורמים פוטנציאליים לבדידות, היו הבולטים בספרות המקצועית בנושא הקיבוץ. כדי לשכלל מחקר זה, ומחקרים עתידיים, ניתן להכין את הקרקע על ידי מחקרים איכותניים, שינסו למפות את המשתנים אותם רואים בני הקיבוץ עצמם כגורמים פוטנציאליים לבדידותם, או לתחושת שייכותם. מאמץ מסוג זה, יגביר את תרומתו של מחקר זה, שניסה לצייר תמונה רחבה ומקיפה של הגורמים לבדידות בחייהם של בני קיבוצים.

מקורות

אביעזר, א. ושגיא, א. (1993). התפתחות רגשית חברתית של ילדים בחנוך קבוצתי. איגרת לחינוך, 94, 11-12.

ביטמן, א., בייט-מרום, ר., בן-עטר כהן, א. ופור, ח. (1992). אישיות: תאוריה ומחקר (כרך א') תל-אביב: האוניברסיטה הפתוחה.

סולברג, ש. (1994). פסיכולוגיה של הילד והמתבגר: מבוא לפסיכולוגיה ההתפתחותית. ירושלים: הוצאת מאגנס האוניברסיטה העברית.

Bartholomew, K., & Horowitz, L. M. (1991). Attachment styles among young adults: A test of a four- category model. Journal of Personality and Social Psychology, 61 (2), 226-244.

De Jong Gierveld, J. & Van Tilburg, T. (2006). A 6-Item scale for overall, emotional, and social loneliness: Confirmatory tests on survey data. Research on Aging, 28 (5), 582-598.

Goldberg, S. (2000). Attachment and development. London: Arnold.

Lewis, M. (2005). The child and its family: The social network model. Human Development, 48, 8-27.

Orr, B. & Dinur, B. (1995). Actual and perceived parental social status: Effects on adolescent self-concept. Adolescence, 30 (119), 603-616.

Reed, M. & Florian, V. (1990). Subjective well-being & psychological distress: A three-generational study in the kibbutz. Journal of Community Psychology, 18, 3-11.

Sabar, N. (2002). Kibbutz L.A.: A Paradoxical Social Network. Journal of Contemporary Ethnography, 31 (1), 68-94

Scharf, M. (2001). A "Natural experiment" in childrearing ecologies and adolescents' attachment and separation representations. Child Development, 72 (1), 236-251.

Weiss, Y. L. (2004). The importance of the peer group in the Israeli kibbutz for the development of adult attachment style_ Retrieved April 28, 2008 from the World Wide Web: <http://proquest.umi.com>

Weiss, R. S. (1973), *Loneliness : The experience of emotional and social isolation*. Cambridge, Mass : MIT Press.

<http://www.webofloneliness.com>

<http://www.kibbutz.org.il/orchim/tnua.htm>